



Datum
2025-05-05

Diarienummer
KS-2024/1588

Handläggare
Fanny Boberg Bitzekis
Fanny.Boberg-Bitzekis@huddinge.se

Kommunstyrelsen

Inriktningsbeslut för upprustning av Milstensparken

Förslag till beslut

Kommunstyrelsens beslut

Kommunstyrelsens förvaltning får i uppdrag att planera inför ett genomförande av upprustning av Milstensparken.

Sammanfattning

Milstensparken är en närpark som ligger i ett tätbebyggt radhusområde i Milsten, Snättringe. Parken är sliten och har potential att utvecklas till en viktig närpark med områdeslekplats för närliggande bostadsområden. I samband med att parken med tillhörande lekplats rustas upp avvecklas två mindre lekplatser i närområdet, Aspvägen och Myrmarksvägen, i enlighet med Lekplatsprogrammet (2013).

Inriktningsbeslutet omfattar att ge klartecken till att starta planeringen av Milstensparken och ta fram ett genomförandebeslut med tillhörande kostnad för avveckling av de två mindre lekplatserna.

Detaljprojektering av parken planeras att genomföras under hösten 2025. Byggnation bedöms kunna påbörjas hösten 2026 efter godkänt genomförandebeslut.



Milstensparken samt de två lekplatser som avvecklas, Aspvägen (A) och Myrmarksvägen (B).

HUDDINGE KOMMUN

Postadress
Huddinge kommun
Kommunstyrelsens förvaltning
141 85 Huddinge

Besök
Kommunalvägen 28

Tfn vxl 08-535 300 00

huddinge@huddinge.se
www.huddinge.se



Beskrivning av ärendet

Milstensparken är en närpark i Snättringe som besöks av boende i området samt närliggande förskolor. Parken består av två delar som är separerade från varandra av radhusbebyggelse längs Hällebergsvägen. Den västra delen av parken ligger fint nedsänkt i en dalgång mellan radhusbebyggelse längs Hällebergsvägen respektive Storbergsvägen. I norr avgränsas parken av Svängvägen och Hällebergsvägen, i söder av Yrkesvägen och Rosendalsvägen. Här finns en lekplats, gräsytor, uppvuxna träd, en basketplan och en grusplan för bollspel. Enstaka parkbänkar finns längs det gång- och cykelstråk som löper i nord-sydlig riktning genom parken.

Den östra delen av parken är kuperad. Här finns berghällar och uppvuxen blandskog bestående av i huvudsak ek, tall, sälg och björk. Genom parken löper ett belyst gång- och cykelstråk mellan Yrkesvägen i söder och Svängvägen i norr. Stråket ansluter till en populär pulkabacke.

Milstensparken finns med i kommunens parkprogram (2015). Åtgärdsförslagen i parkprogrammet innefattar bl.a. ny parkutrustning, buskplanteringar och lekytor. Lekplatsen är klassificerad som en närområdeslekplats och- områdeslekplats i kommunens lekplatsprogram (2013). I samband med upprustningen av Milstensparken avvecklas två mindre lekplatser i närområdet, Aspvägen och Myrmarksvägen, i enlighet med Lekplatsprogrammet (2013).

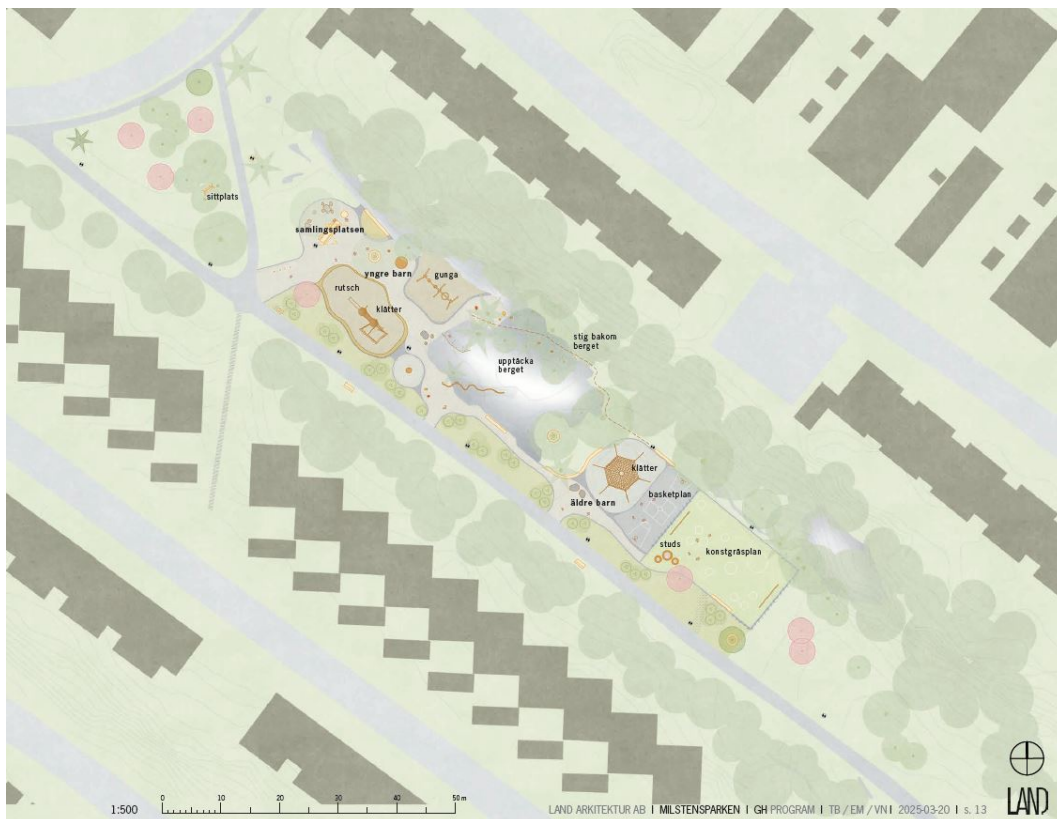
Huddinge kommun äger marken som omfattar upprustningen. Genomförandet av parkupprustningen kräver inte planändring då området är planlagt som park enligt tre olika planer från år 1965, 1967 och 1971.

Projektet finns med i Plan för samhällsbyggnad 2024.

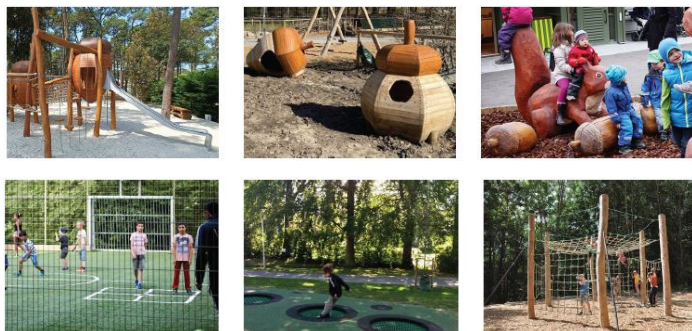
I projektgruppen för parkupprustningen deltar representant från miljö- och bygglövsförvaltningen.

Ett programarbete har genomförts under våren 2025 och ett förslag till ny gestaltning har tagits fram (se bilaga 1). I förslaget erbjuder parkens västra del lek och aktivitetsytor för både äldre och yngre barn. Här planeras bland annat lekhus, en sandlåda med en sittsarg, snurrlek, samt en fantasifull klätterställning med rutschkana anpassad för yngre barn. Här föreslås också en samlingsplats med grillplats och långbord under de två stora ekar som växer på platsen. I den södra delen av lekplatsen planeras aktivitetsytor för äldre barn. Här föreslås en basketplan med två korgar, en multisportplan med konstgräs, studs mattor samt en utmanande klätterställning.

Parken föreslås få fler sittmöjligheter i form av såväl parksoffor som sittgradänger, bänkbord och en hammock. Den östra delen av parken förses med sittplatser i utvalda lägen längs gång- och cykelstråket samt en lekskulptur. Belysningen i lekplatsen och längs det västra gång- och cykelstråket ses över och rustas upp i samband med parkupprustningen.



Programskiss för ny gestaltning av Milstensparken.



Referensbilder på lekutrustning från programhandlingen.

Önskemål om vad parken ska innehålla samt synpunkter på vilket sätt parken används idag inhämtades genom en medborgardialog som genomfördes under fyra veckor i december-januari 2024/2025. Särskild affischering och kontakt togs med flertalet förskolor och skolor i närområdet. Programhandlingen togs fram efter genomförd medborgardialog där synpunkter och önskemål från dialogen har vägts samman och bearbetats som ett viktigt underlag i gestaltningen. För sammanställning av medborgardialogen, se bilaga 2.



Förvaltningens synpunkter

Kommunstyrelsens förvaltning efterfrågar ett beslut om inriktning för den fortsatta planeringen och projekteringen av Milstensparken.

I enlighet med samhällsbyggnadsprocessen delas beslut om parkinvesteringar upp i två olika delar, dels ett inriktningsbeslut för att planera inför ett genomförande med önskat innehåll och utformning, dels ett genomförandebeslut med förslag på utformning och budget för att starta själva genomförandet av parken.

Förvaltningen har arbetat fram ett gestaltungsförslag som grundar sig på inkomna önskemål och synpunkter från medborgardialogen. Genom dialogen har det exempelvis framkommit önskemål om lekytor för äldre barn, så som t ex en konstgräsplan och utmanande klätterlek. Flera av synpunkterna handlade även om basketplanen som av många beskrevs som en uppskattad yta. Även önskemål om en samlingsplats, lekytor för små barn samt fler sittplatser har efterfrågats i dialogen och tagits fasta på i gestaltningen. Det har även inkommit önskemål om att anlägga en hundrastgård i parken. Dock ligger parken mindre än 100 meter från bostäder, ett minimimått som förvaltningen arbetar efter i fråga om avstånd mellan hundrastgårdar och bostäder. Därav har förvaltningen inte planerat för en hundrastgård i parken.

I parken föreslås blommande träd och buskar planteras för att komplettera parkens gröna karaktär med ett ökat prydnadsvärde.

Enligt riktlinjer i ÖP 2050 ska kommunens parker utvecklas och bevaras. Parkerna ska vara lättillgängliga, ha hög kvalitet och erbjuda olika aktiviteter för alla. Vidare framgår det i ÖP 2050 att Huddinges parker ska fungera som stimulerande mötesplatser och upplevelserika sociala rum.

Milstensparken har potential att bli en viktig grön mötesplats i närområdet, både för närboende och förskolor. Förvaltningen gör bedömningen att förslaget till upprustning innebär att fler olika åldersgrupper kommer att kunna använda parken. Upprustningen av Milstensparken är därmed viktig för närområdet och dess medborgare.

Ekonomiska och juridiska konsekvenser

Upprustningen av Milstensparken och avvecklingen av de små, närliggande lekplatserna Myrmarksvägen och Aspvägen bekostas genom kommunala investeringsmedel för park- och lekplatsprojekt. Projektbudget tilldelas vid beslut om genomförande. Preliminär kostnads kalkyl visar på en kostnad av cirka 11 000 000 kronor för att genomföra projektet vilket kommer att hanteras inom beviljad investeringsram för 2026 som beslutats i samband med Mål och budget.

Driftkostnaden för den nya parken bedöms öka något mot idag. Den ökade driftkostnaden beror delvis på att grusplanen, som innebär en mindre driftinsats, tas bort och föreslås ersättas med en konstgräsplan och andra lek- och aktivitetsytor. I och med avvecklingen av de små lekplatserna Myrmarksvägen och Aspvägen kan driftsresurser dock frigöras och koncentreras på Milstensparken. Driftkostnaden för parken planeras hanteras inom natur- och



stadsmiljönämndens budgetram. Miljö- och bygglovsförvaltningen har tagit fram en modell för att kunna redovisa driftskostnader för parker. Modellen är inte applicerbar så här tidigt i projektet men kommer att användas inför ett genomförandebeslut.

Camilla Broo
Kommundirektör

Mats Hermansson
Samhällsbyggnadsdirektör

Bilagor

- Bilaga 1. Programhandling för Milstensparken
- Bilaga 2. Sammanställning av medborgardialog

Beslutet ska skickas till

Klimat- och stadsmiljönämnden